

Cie Les Dingos d'Agay

LA PORTE À COTÉ

Dossier technique

- 1. Contact technique***
- 2. Scène et locaux***
- 3. Matériel à fournir***
- 4. Montage et préparation***
- 5. Personnel à fournir***
- 6. Décors***
- 7. Nombre et type de projecteurs***
- 8. Ambiances lumières***
- 9. Plan de feux***
- 10. Niveaux projecteurs***
- 11. Pas lumière***

Conduite détaillée : voir document séparé

La Porte à Côté – Dossier technique

Contact technique

Philippe TOUTAIN : Tél 06 33 96 21 21, Mail : philippe.toutain@gmail.com

Scène et locaux

- Scène de 4,5 m de profondeur par 7 m de large. Minimum impératif : 5m de large, 3m de profondeur.
- Hauteur sous cintres (ou sous les projecteurs les plus bas et grill) : hauteur de 2,2m impératif et ce sur toute la largeur et la profondeur de la scène (à cause des décors).
- Fond de scène : mur noir mat sans matériel fixé ou fond occulté par un rideau noir sur toute la largeur.
- Coulisses : à Jardin ou Cour, surface disponible pour rangement temporaire des éléments de décor de 1m de large par 2m minimum. Si impossible : nous le signaler avant pour que nous apportions un pendrillon sur support servant de coulisse.
- Accès scène vers les coulisses : en fond de scène sur un des côtés, Cour ou Jardin indifférent, ouverture permanente de 80cm de large minimum. Si ouverture au centre : prévoir une ouverture assez large permanente, avec un pendrillon noir en fond pour occulter le mur. Si impossibilité d'avoir une ouverture permanente et/ou une coulisse : nous le signaler avant pour que nous apportions un pendrillon sur support servant de coulisse.
- Rideau d'ouverture toujours ouvert (donc inutile...).
- Loge(s) à prévoir ou local pour le maquillage et les changements de costumes (2 comédiens).

Matériel à fournir

- Régie : si en fond de salle, prévoir une table, deux chaises, et une prise de courant avec une multiprises.
- Matériel son :
 - la troupe vient avec un ordinateur qui gère le son (Mac et logiciel QLAB).
 - Table de mixage ou préampli : deux entrées (stéréo) niveau ligne 1V
type : 2x jacks femelles mono 6,3mm ou 2x prises RCA-CINCH ou 2x prises XLR input.
 - Amplificateur stéréophonique, paire d'enceintes en salle en face. Retour scène inutile.
 - Facultatif : Lecteur CD (en réserve en cas de problème d'ordinateur) branché sur deux entrées libres de la table de mixage (stéréo). Si possible avec la fonction Auto-pause.
- Circuits lumière et projecteurs :
 - Gradateurs 24 circuits DMX. Adaptation possible si 12 circuits avec des regroupements.
 - Projecteurs : voir tableau plus loin. En fonction de la taille de la scène : PC et PARs. Pas de découpe.
 - Console lumière standard type théâtre DMX 24 canaux avec programmation en mémoires ou sous-maîtres. Nous prévenir avant si la console ne permet pas la programmation. Dans ce cas nous apportons un ordinateur gérant les lumières avec interface DMX.
 - En mode dégradé minimal : 12 circuits et programmation de deux ambiances lumières (A-B alternées).
- Matériel de montage à fournir :
 - échafaudage ou échelle sécurisée ou nacelle pour accéder aux projecteurs,
 - ou/et accès direct aux cintres par passerelle,
 - ou/et descente de perches sécurisé.

Montage et préparation

Durée estimée :

La durée de préparation est fonction de la configuration de la salle et du personnel disponible. En général, nous demandons à disposer de la salle et de la scène au moins 3 heures avant le début du spectacle. Cette durée peut être réduite après étude de la configuration et des moyens disponibles.

Durée d'installation des décors :

Le montage des décors peut se faire en deux temps si l'on dispose d'une autre salle de stockage/montage avec accès aisé à la coulisse (passage de panneaux de 1,3mx0,8m maxi).

- sortie du véhicule, montage sur scène des décors et accessoires : 45min*,
- démontage, rangement dans véhicule : 30min.

* Dans le cas d'une configuration « festival » où les représentations s'enchaînent, les décors peuvent être prémontés et stockés près de la scène. Dans ce cas prémontage = 30 minutes, placement sur scène = 15 minutes, enlèvement de scène = 10 minutes.

Préparation des lumières et sons : environ 1h30.

La Porte à Côté – Dossier technique

Personnel à fournir

Cas A) Salle avec régisseur

Salles nécessitant la présence d'un régisseur local pour des questions de responsabilité ou avec un matériel complexe.

Intervention du régisseur local :

- réglage des projecteurs, pose des gélatines et gobos, repérage des circuits,
- programmation de la console lumière de la salle,
- branchement de notre matériel son (ordinateur), vérification,
- réalisation de la conduite lumière et son (avec notre ordinateur, Mac et logiciel QLAB) durant le spectacle.

Nous envoyons la conduite et le plan de feux auparavant.

Cas B) Salle avec régisseur plateau

Salles ne nécessitant la présence d'un régisseur local que pour les manipulations de matériel avant représentation.

L'intervention du régisseur local sera limitée aux réglages lumière et branchements son sous la conduite de notre régisseur. Sa présence n'est pas indispensable durant la représentation.

Cas C) Salle sans régisseur

Nous sommes autonomes techniquement et nous assurons :

- le montage des décors,
- le réglage des projecteurs,
- la programmation des lumières, réglage du son,
- la conduite des consoles lumière et son durant le spectacle.

Un rendez-vous sera pris avant le spectacle afin de rencontrer un responsable technique de la salle et d'obtenir les informations suivantes :

- configuration de la salle, des projecteurs, type, plan détaillé, type de console son et lumière.

Le jour du spectacle, il sera nécessaire de disposer des documents suivants :

- manuels d'utilisation des consoles son et lumière,
- plan de repérage des projecteurs (avec les numéros de circuit) avec la feuille de patch des canaux de la console. Les projecteurs doivent être repérés dans les cintres (N°s de circuit).

Décors

Configuration **deux appartements** et palier au centre pour une scène large. Structures légères auto-portantes, classées M1 incendie. Chez ELLE à Cour, chez LUI à Jardin. *Canapé et petite table à Cour uniquement dans le cas d'une scène large (plus de 7m d'ouverture).*



Configuration **palier** avec la porte de l'ascenseur ouverte et allumée

La Porte à Côté – Dossier technique

Nombre et type de projecteurs

La configuration des projecteurs change en fonction de la taille de la scène (largeur supérieure à 7m ou inférieure). Dans le cas d'une scène large les trois espaces (appartement Elle à Cour, Appartement Lui à Jardin et palier au centre sont bien délimités par les lumières.

Voir détail sur les deux plans joints.

	Configuration pour une grande scène de plus de 8 m de large	Configuration pour une scène entre 6 et 7 m de large	Configuration pour une très petite scène de moins de 6 m de large
Faces lointaines	6 x PC 1KW*	5 x PC 750W *	6 x PARs à LED Sur perche ou sur pieds à Cour et Jardin par groupes de 3
Douches et faces proches en avant-scène	6 x PC 750W*	5 x PC 500W *	
Douches milieu de scène (ambiance)	5 x PC 750W* ou si non disponibles remplacés par des PAR 64CP62 ou similaire	Déplacés sur perche de contres si scène peu profonde (<4m)	
Contres Fond de scène	- 6 x PAR 64CP62	- 6 x PAR 64CP62	4 x PARs à LED Sur perche ou placés en latéral à Cour et Jardin par groupes de 2
En coulisse	2x Éclairages de service en coulisse à Cour et à Jardin	La troupe apporte des éclairages autonomes en coulisse	La troupe apporte des éclairages autonomes en coulisse

*Note : les puissances des projecteurs sont indicatives et sont à adapter en fonction de la taille de la salle/scène et de la hauteur sous cintres. Valeurs données pour des faces à 20 m de la scène et des douches/contres à 6 m de hauteur

Gélatines : Voir détail dans le plan d'implantation des projecteurs (plan de feux).

- L118 ou L119 (bleu profond),
- L103 (Straw) (chaud) ambré ou éventuellement L205 (1/4 CTO) si non disponible.
- L201 (Full CTB) (froid).

Références Lee - Prévoir équivalent ou proche. Si indisponible, nous apporterons nos propres gélatines (nous l'indiquer à l'avance).

La Porte à Côté – Dossier technique

Ambiances lumières

Chaque ambiance lumière est réalisée :

- soit par une **mémoire** (ou **Scène**) avec toutes la programmation des niveaux et canaux tous les projecteurs dans chaque scène (notée **Cx**). Dans ce cas les scènes peuvent être enchaînées en séquence par **pas**.
- ou par des **sous-maîtres** (notés **Lx**) avec des programmations partielles des niveaux et canaux de certains projecteurs. Dans ce cas une ambiance lumière sera réalisée en montant un ou plusieurs sous-maîtres Lx superposés. Attention, à adapter éventuellement si projecteurs à Led si superposition.

Les réglages des projecteurs en % sont indicatifs et seront ajustés suivant la salle.

NOM ABRÉGÉ	N° Scène	Description	Réglages lumières et gélâtines
NOIR COMPLET	C0	Noir complet	Tout à 0%
NOIR INTER	C1	Scène légèrement éclairée (noir faible) pour les intermèdes. Ambiance légèrement bleutée (nuit)	- Utilisation des contres en fond de scène bleu foncé (L118) avec un peu lumière de faces proches froides.
APPART (APPARTEMENT)	C2	Plein feux appartement ambiance légèrement chaude. Lumière homogène sur les 2/3 avant de la scène et sur toute la largeur de scène. Si scène large : lumière atténuée sur la zone centrale devant l'ascenseur.	- Faces lointaines et proches sur Jardin et Cour chaud ambre (L103) niveaux fort - Douches d'ambiance Jardin et Cour chaud ambre (L103) niveau moyen - Lumière atténuée sur la zone centrale devant l'ascenseur si scène large. - Contres chauds
DEUX APPARTS	C3	Éclairage de deux appartements l'un à Cour, l'autre à Jardin avec un éclairage plus ponctuel (douches) sur les deux comédiens présents l'un devant ou sur le pouf (Jardin) l'autre devant ou sur le fauteuil (Cour). Séparation très marquée entre les deux par une zone obscure.	- Douches d'ambiance à Jardin et Cour chaud ambre (L103) niveau fort, réglées en douches sur siège et fauteuil, - Faces lointaines et proches à Jardin et Cour chaud ambre (L103) niveau moyen, - Projecteurs sur zone centrale coupés, sauf contres bleus
PALIER	C4	Palier allumé Ambiance froide sur la zone centrale	- Faces lointaines et proches centrales froides (L201) niveau moyen-fort - Douches d'ambiance centrale froide (L201) niveau moyen, - Zones Jardin et Cour atténuées, - Contres plus froids + contres bleus
ANNONCE	C5	Ambiance pour annonce avant spectacle. Peut être remplacé par C2	- Faces lointaines et proches centrales chaud ambre (L103) niveaux fort - Douches d'ambiance centrale ambre (L103) niveau moyen
NOIR COMPLET FIN	C7	Noir complet fin	- Tout à 0%. Noir de fin, réglé avec Fade-out lent
SALLE	SALLE	Éclairage salle	Lumière salle. Effet en plus ou indépendant.

Programmation en sous-maîtres :

Si l'on utilise les sous-maîtres (Lx), L1 est identique à C1, L2 = C2 sans L1, L3 = C3 sans L1, L4 = 4 sans L1 et L5=C5 sans L1. On laissera en permanence L1 monté à 100% (noir inter) sauf à la fin pour obtenir un noir complet. L12 = sous-maître affecté à la salle.

Niveaux de réglage (indicatifs), implantation fades et pas lumières : voir pages suivantes

« La Porte à Côté »

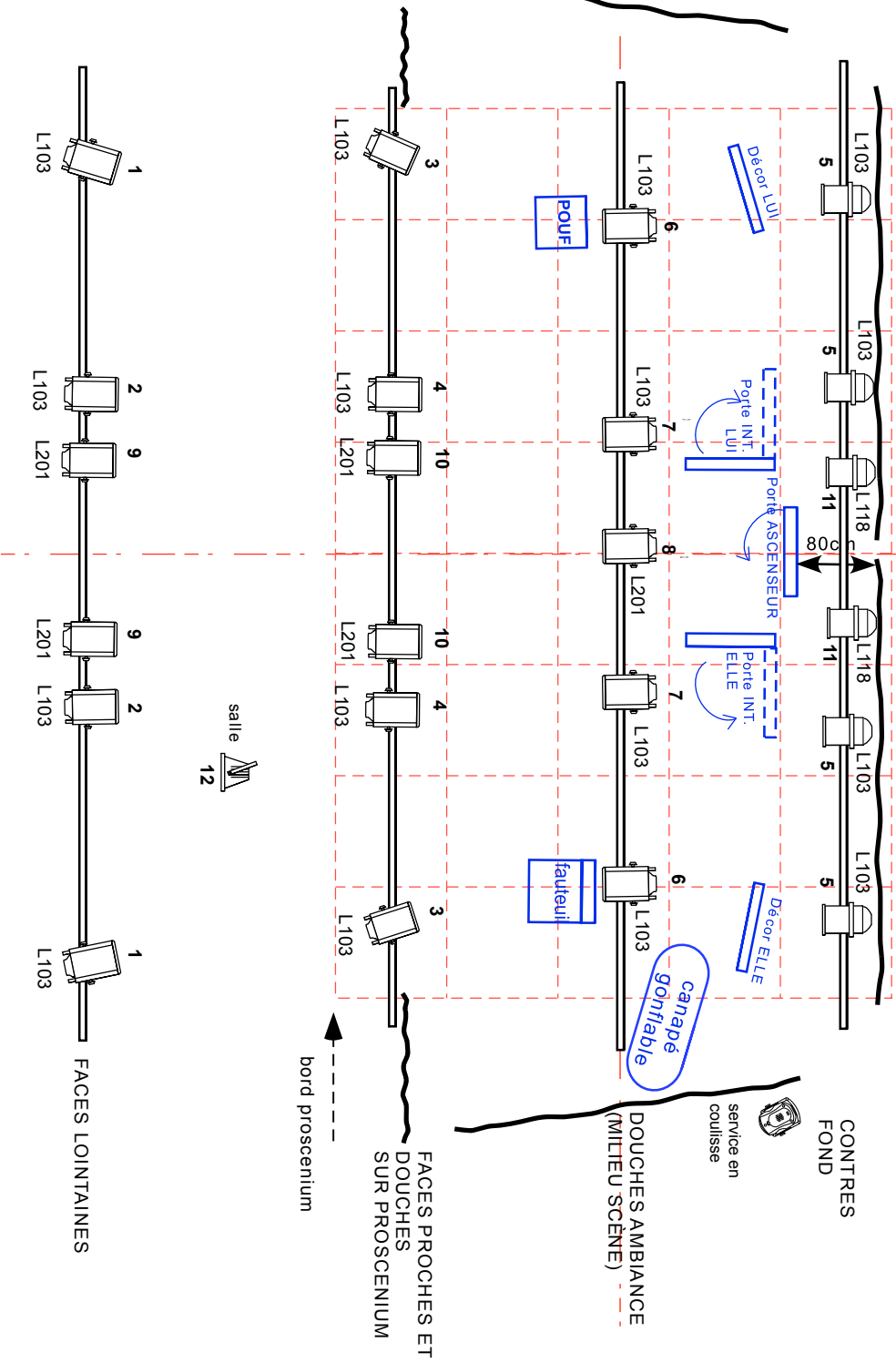
Plan de feux - Configuration scène large > 8 m - Version 10 - 03/24

échelle 1cm = 0,6m
carré grille 1mx1m



NOTES :

- Faces lointaines réglées pour un faisceau à 1,5m de haut (site de 50°).
- L103 peut être remplacé par L205.
- sur la perche centrale (ambiance) : Pars ou PCs.
- 6 : PCs réglés en douches sur pouf et fauteuil. 3 vers poufs et fauteuil
- pendrillons noirs sur tout le fond de scène, avec accès côté Cour et Jardin.
- Si impossible : accès central avec pendrillon de fond.
- prévoir un éclairage de service en coulisse.
- 12 circuits DMX.



Scène de jeu : 8m x 5m prof. Carrés de grille de 1m x 1m

Les n° s indiqués sont ceux des circuits.

N° = circuit - Lxxx = ref. gélatine Lee ou proche

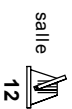
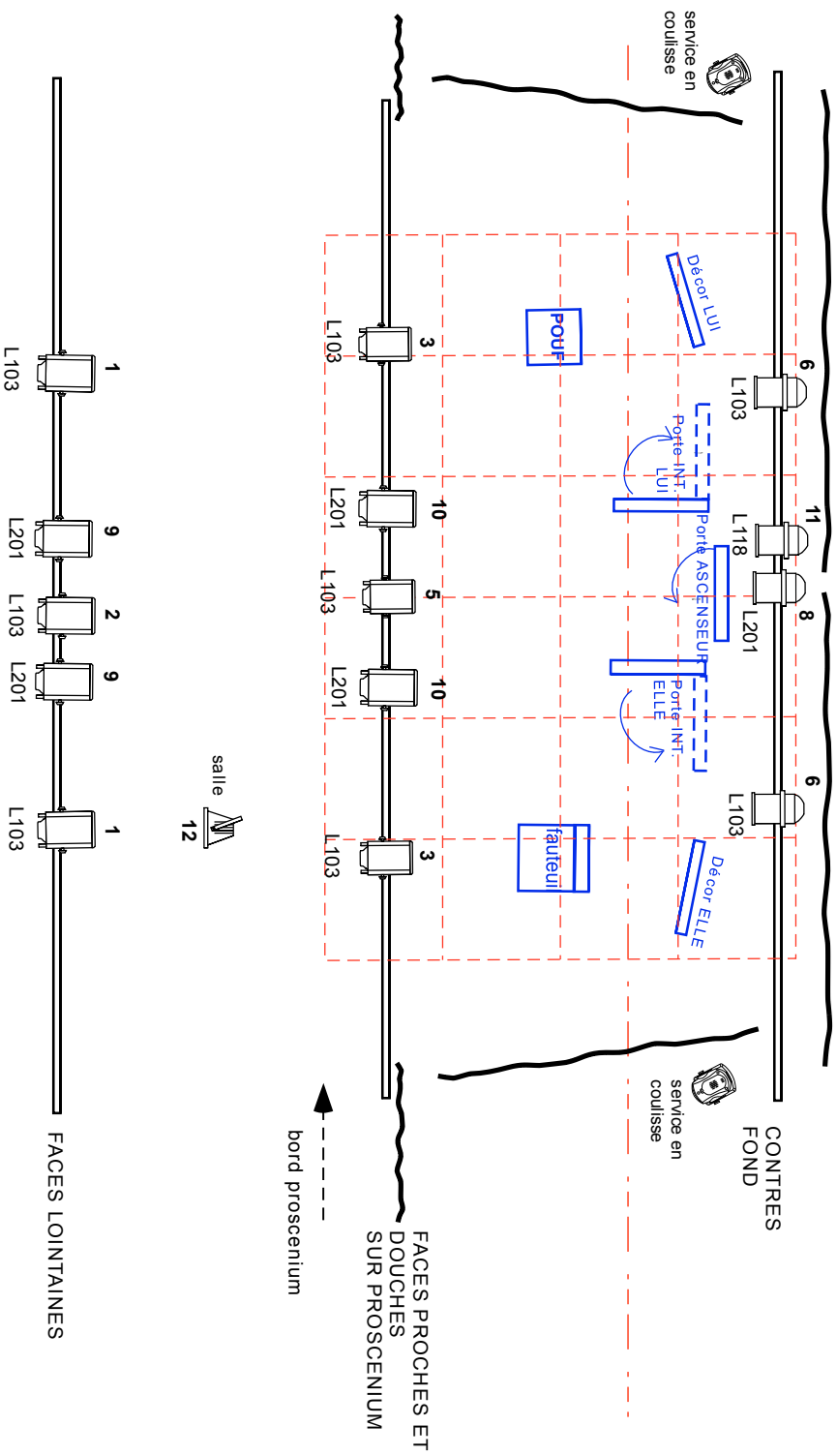
« La Porte à Côté »

Plan de feux - Configuration scène étroite <6-7 m de large - Version 10 - 03/24

échelle 1cm = 0,6m
carré grille 1m x 1m

NOTES :

- Faces lointaines réglées pour un faisceau à 1,5m de haut (site de 50°).
- L103 peut être remplacé par L205.
- sur la perche centrale (ambiance) : PARS ou PCs.
- 6 : PCs réglés en douches sur pour let fauteuil. 3 vers poufs et fauteuil
- pendrillons noirs sur tout le fond de scène, avec accès côté Cour et Jardin.
- Si impossible : accès central avec pendrillon de fond.
- prévoir un éclairage de service en coulisse.
- 12 circuits DMX
- circuits 5 et 7 non utilisés
- PC sur perche fond remplaçables par des PARS



bord proscenium



Scène de jeu : 6m x 4m prof. Carrés de grille de 1m x 1m

Les n° s indiqués sont ceux des circuits.

N° = circuit - Lxxx = ref. gélatine Lee ou proche

	Faces lointaines Chaud		Faces Proches Chaud		Contres chauds	Douches milieu Chaud		Douche froide	Faces lointaines Froid	Faces proches Froid	Contres Bleus	Salle	
	FL EXT Jar et Cour	FL CENTRE bords	FP EXT Jar et Cour	FP CENTRE BORDS	CONTRES CHAUDS	DOU EXT Jar et Cour	DOU CENTRE Bords	DOU FROID CENTRE	FL FROID CENTRE	FP FROID CENTRE	CONTRES BLEUS		
circuits conduite scène large	1	2	3	4	5	6	7	8	9	10	11	12	SCÈNE ÉTROITE en grisé
circuits salle													
C1 NOIR INTER	20	20	20	20	0	0	0	0	20	20	30	0	
C2 APPART	70	70	70	70	40	70	70	0	20	20	0		
C3 DEUX APPARTS	70	0	70	0	0	70	0	0	0	0	30		
C4 PALIER	0	0	0	0	0	0	0	70	70	70	30		
SALLE												100	
C5 ANNONCE		70		70			70						

Les Cx sont des MÉMOIRES (Cues) d'ambiances qui se remplacent.

Si utilisation de sous-mâtres, on peut programmer l'ambiance C1 en sous-mâître L1 et le laisser monté en permanence sauf noir final. sous-mâîtres.

N°pas avec salle	Scène (Cues)	Sous-maîtres	Fade in (et out)	Description	Quand
1	C0	tout à 0	0 sec	NOIR COMPLET	Initialisation
2	C1 + SALLE	L1 ON + L12 ON salle	3	SALLE + NOIR INTER	Juste avant entrée public
3	C5 (ou C2) + SALLE	L5 ON + L12 ON salle	3	SALLE + NOIR INTER	Sur début annonce avant démarrage
4	C1 + SALLE OFF	L1 ON + L12 ON salle ! L1 laissé suite pièce	3	NOIR INTER	Démarrage pièce quand prêts ou après annonce
5	C2	L2 ON	3	APPARTEMENT	15 secondes après Noir salle quand ELLE est assise sur fauteuil à Cour
6	C1	L2 OFF	0 sec	NOIR INTER	fin scène 3 (attention pas de scène 1) : Après réplique ELLE « Comme ça comment ? »
7	C3	L3 ON	3	DEUX APPARTEMENTS	début scène 4 : Quand les deux sur scène LUI avec téléphone près du pouf, ELLE près du fauteuil. (Après environ 15 secondes d'intermède)
8	C1	L3 OFF	0 sec	NOIR INTER	fin scène 4 : Après réplique LUI « A. C'est important. »
9	C4	L4 ON	0 sec	PALIER	début scène 5 : Quand LUI appuie sur l'interrupteur à droite de l'ascenseur (lumière palier)
10	C1	L4 OFF	0 sec	NOIR INTER	scène 5 : après réplique ELLE « demandez l'heure dans la rue »
11	C4	L4 ON	0 sec	PALIER	scène 5 : quand LUI appuie sur l'interrupteur de lumière du palier
12	C1	L4 OFF	0 sec	NOIR INTER	scène 5 : après réplique LUI « Je vous suis à ce point antipathique ? »
13	C4	L4 ON	0 sec	PALIER	scène 5 : quand LUI appuie sur l'interrupteur de lumière du palier
14	C1	L4 OFF	0 sec	NOIR INTER	fin scène 5 : 10 sec après fin bruits ascenseur
15	C3	L3 ON	3	DEUX APPARTEMENTS	début scène 6 : Quand les deux sur scène LUI avec téléphone, ELLE avec tablette (Après environ 50 secondes d'intermède)
16	C1	L3 OFF	0 sec	NOIR INTER	fin scène 6 : Après réplique ELLE « ...un petit coup de pouce au hasard ? »
17	C2	L2 ON	3	APPARTEMENT	début scène 7 : Quand LUI assis en tailleur sur pouf (Après environ 30 secondes d'intermède)
18	C1	L2 OFF	0 sec	NOIR INTER	fin scène 7 : Après réplique LUI « Merci. J'aime cette qualité. »
19	C3	L3 ON	3	DEUX APPARTEMENTS	début scène 8 : Quand les deux sur scène LUI avec téléphone près du pouf, ELLE près du fauteuil. (Après environ 20 secondes d'intermède)
20	C1	L3 OFF	0 sec	NOIR INTER	fin scène 8 : Après réplique ELLE « ... cuisine aux épices m'occupent très largement »
21	C2	L2 ON	3	APPARTEMENT	début scène 9 : quand IL et ELLE sur scène, ils sont penchés en avant-scène et regardent un mur fictif vers le public. (Après environ 20 secondes d'intermède)
22	C1	L2 OFF	0 sec	NOIR INTER	fin scène 9 : Après réplique ELLE « ... qui en fait la grandeur. Marguerite Duras. »
23	C3	L3 ON	3	DEUX APPARTEMENTS	début scène 10 : Quand les deux sur scène LUI avec téléphone près du pouf, ELLE près du fauteuil. (Après environ 20 secondes d'intermède)
24	C1	L3 OFF	0 sec	NOIR INTER	fin scène 10 : Après réplique ELLE « ... Signé Jacques535. »
25	C4	L4 ON	0 sec	PALIER	début scène 11 : quand IL ou ELLE appuie sur l'interrupteur de lumière du palier (Après environ 40 secondes d'intermède)

26	C1	L4 OFF	0 sec	NOIR INTER	scène 11 : après réplique LUI « Parfait »
27	C4	L4 ON	0 sec	PALIER	scène 11 : quand ELLE ou LUI appuie sur l'interrupteur de lumière du palier
28	C1	L4 OFF	0 sec	NOIR INTER	scène 11 : après réplique LUI « Ben alors allez-y ! »
29	C4	L4 ON	0 sec	PALIER	scène 11 : quand IL appuie sur l'interrupteur de lumière du palier
30	C7	L4 OFF - L1 OFF	5 sec	NOIR COMPLET	Quand LUI referme sur eux deux la porte de l'ascenseur. ATTENTION : elle reste entebailée lég
31	C2	L2 ON	3	APPARTEMENT (PLEIN FEUX)	Après quelques secondes de NOIR, les SALUTS
32	C2 + SALLE ON	L12 ON (SALLE)	0	SALLE	sur fin saluts et remerciements, sortie comédiens
33	C0	L2 OFF	0	NOIR	

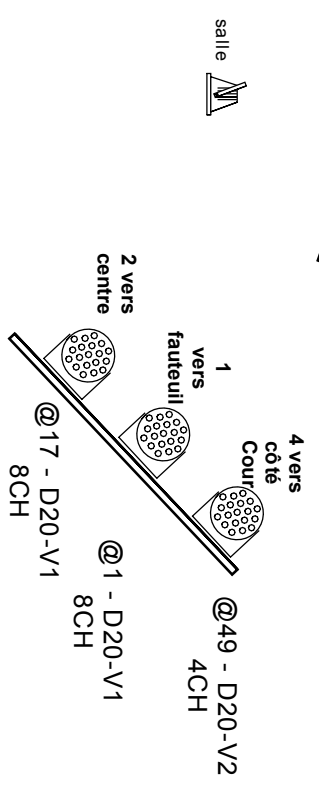
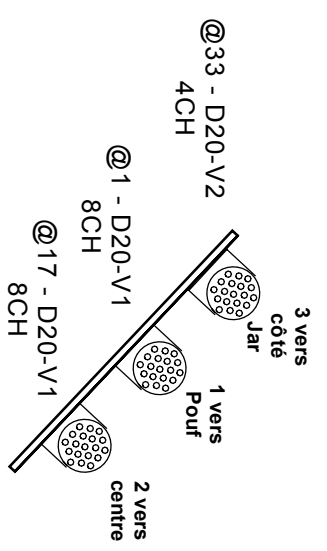
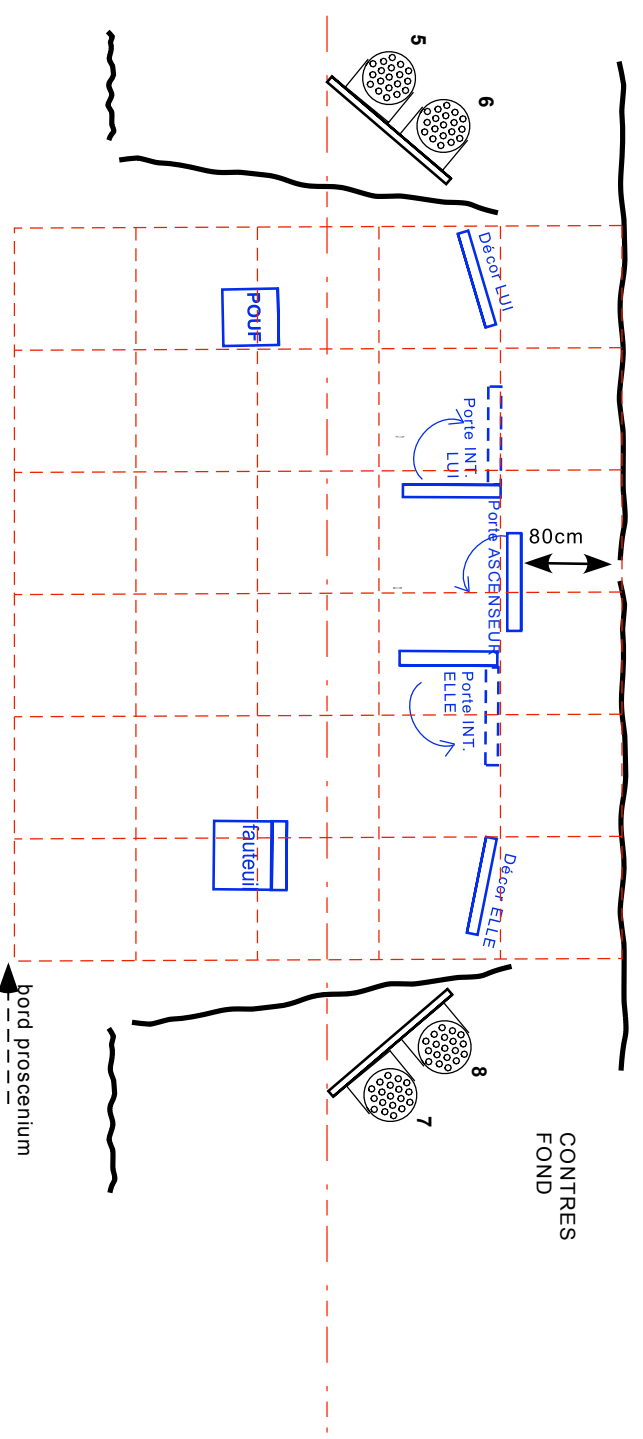
« La Porte à Côté »

Plan de feux - Configuration **LEDs** - scène très étroite < 5-6 m - Projecteurs sur pieds

Version 8 - 10/23.

échelle 1cm = 0,6m
carré grille 1m x 1m

- NOTES :**
- 1- Faces jointaines réglées pour un faiseau à 1,5m de haut (site de 50°)
 - 11 et 14 : réglés en douches sur pour et fauteuil
 - pendrillons noirs sur tout le fond de scène, avec accès côté Cour et Jardin.
 - Si impossible : accès central avec pendrillon de fond.



mini-découpe ou découpe avec couteaux	Projecteur à Led D20-V1 = PAR RGBW D20-V2 = PAR RGB	Rampe au sol
PC	S = service permanent	
PAR		
Prise de courant	Prise de courant sur un circuit gradateur	

Scène de jeu : 6m x 4m prof. Carrés de grille de 1m x 1m

Les n° s indiqués sont ceux des circuits.

N° = circuit - Lxxx = ref. gélatine Lee ou proche

